



**САМАРСКИЙ УНИВЕРСИТЕТ**  
SAMARA UNIVERSITY

федеральное государственное автономное  
образовательное учреждение высшего образования  
«Самарский национальный исследовательский университет  
имени академика С.П. Королева»

УТВЕРЖДАЮ

Ректор университета

*E.V. Shakhmatov*  
Е.В. Шахматов



2018 г.

**ПОЛОЖЕНИЕ**

об институте информатики, математики и электроники  
федерального государственного автономного образовательного учреждения  
высшего образования «Самарский национальный исследовательский  
университет имени академика С.П. Королёва»

*15.05.2018 №4566*

Самара, 2018

## 1. ОБЩИЕ ПОЛОЖЕНИЯ

1.1. Институт информатики, математики и электроники (далее - Институт) федерального государственного автономного образовательного учреждения высшего образования «Самарский национальный исследовательский университет имени академика С.П. Королёва» (Самарского университета) создан приказом ректора от 23.06.2016 г. № 558-О в соответствии с решением Ученого совета от 27.05.2016 г. как структурное подразделение университета.

1.2. Полное наименование на русском языке: Институт информатики, математики и электроники Самарского университета.

Сокращенное наименование на русском языке – ИИМЭ.

Полное наименование на английском языке - The Institute of Informatics, Mathematics and Electronics of Samara University.

Сокращенное наименование на английском языке - ПМЕ.

1.3. Настоящее положение определяет порядок и условия деятельности Института.

1.4. Институт в своей деятельности руководствуется Федеральным законом «Об образовании в Российской Федерации» от 29.12.2012 г. №273-ФЗ и другими законами Российской Федерации, нормативными правовыми актами, регламентирующими образовательную деятельность, лицензиями, аккредитационными документами, уставом университета, решениями наблюдательного совета университета, решениями ученого совета университета, приказами ректора, коллективным договором, положением о научно-исследовательской части (НИЧ) университета, настоящим положением и иными организационно-распорядительными актами университета.

1.5. Институт имеет бланки, печати и другую атрибутику со своим наименованием и указанием принадлежности к Самарскому университету.

1.6. Институт не является юридическим лицом.

1.7. Институт подчиняется непосредственно ректору, а также проректорам университета в части их ответственности.

1.8. Местонахождение (адрес) дирекции Института: 443086, г.Самара, ул. Лукачева, д.39-Б, каб.617, ИИМЭ.

## 2. МИССИЯ И ЦЕЛЬ ИНСТИТУТА

2.1. Миссией Института является воспроизводство научно-технической элиты региона, России, евроазиатского пространства и международного сообщества.

2.2. Целью Института является подготовка специалистов мирового уровня и развитие научного потенциала в области информатики, математики и электроники путем осуществления эффективной образовательной, научно-исследовательской, инновационной и экспертной деятельности в указанной области.

### 3. ОСНОВНЫЕ ЗАДАЧИ ИНСТИТУТА

3.1. Основными задачами Института являются:

- подготовка специалистов, бакалавров и магистров в области информатики, математики и электроники;
- подготовка кадров высшей квалификации;
- объединение и развитие кадровых ресурсов и материальной базы института для эффективного решения комплексных задач, связанных с многоуровневой подготовкой кадров;
- организация и проведение научно-методических и научно-исследовательских работ, учебно-методической деятельности, оказание услуг по видам деятельности Института;
- осуществление организационно-хозяйственных функций в пределах имеющихся полномочий;
- развитие сотрудничества и взаимодействия с ведущими профильными научными и образовательными российскими и зарубежными центрами;
- организация и участие в деятельности взаимодействующих центров коллективного пользования вузов, научных учреждений и ведущих предприятий наукоемких отраслей промышленности;
- осуществление профориентационной деятельности;
- разработка и реализация активных форм обучения, предусматривающих участие обучающихся в научных исследованиях и проектных разработках;
- анализ структуры подготовки кадров и ее адаптация к мировым тенденциям развития общества;
- осуществление воспитательной, спортивно-оздоровительной и общественной деятельности.

### 4. ФУНКЦИИ ИНСТИТУТА

4.1. Институт осуществляет образовательную деятельность, включающую следующие функции:

- реализация и совершенствование образовательных программ подготовки бакалавров, специалистов, магистров и кадров высшей квалификации, программ повышения квалификации и профессиональной переподготовки;
- участие в подготовке и реализации международных образовательных программ в кооперации с зарубежными университетами и научными центрами;
- расширение сфер деятельности по представлению образовательных и других услуг в интересах отраслей и регионов России;
- повышение квалификации работников Института в ведущих научно-образовательных центрах и на высокотехнологичных предприятиях в России и за границей;
- участие в российских и зарубежных образовательных выставках, конференциях, форумах и симпозиумах;

- организация и проведение на базе Института российских и международных научно-методических семинаров, совещаний и конференций;
- организация и осуществление воспитательной работы с обучающимися;
- проведение работы по расширению и укреплению связей с предприятиями и научными организациями в области подготовки кадров, по созданию и эффективному развитию материально-технических ресурсов и учебного процесса, обеспечению трудоустройства выпускников;
- проведение профориентационной работы в школах, лицеях, техникумах, колледжах и вузах, работы по формированию и сохранению контингента обучающихся;
- сетевое взаимодействие с другими вузами и научными организациями при подготовке кадров для высокотехнологичных отраслей экономики;
- разработка и внедрение дистанционных образовательных технологий.

4.2. Институт осуществляет научно-исследовательскую деятельность, включающую следующие функции:

- выполнение инициативных, госбюджетных и хоздоговорных научно-исследовательских и опытно-конструкторских работ;
- оказание научных, научно-технических и экспертных услуг;
- поставка разработанной ранее научно-технической продукции.

4.3. Институт осуществляет административно-хозяйственную деятельность, включающую следующие функции:

- участие в качестве центра финансовой ответственности в подготовке и реализации ежегодных планов финансово-хозяйственной деятельности университета;
- организация совместно со службами университета ремонтных работ в аудиториях и помещениях Института;
- поддержание совместно со службами административно-хозяйственной части университета порядка на территориях, закрепленных за Институтом;
- организация совместно со службами университета закупок, в том числе оборудования, мебели, программного обеспечения и литературы.

## **5. ОРГАНИЗАЦИОННАЯ СТРУКТУРА ИНСТИТУТА**

5.1. В структуру Института входят:

- дирекция Института,
- факультет информатики,
- факультет математики,
- факультет электроники и приборостроения,
- научно-исследовательские подразделения.

5.2. В состав факультета информатики входят:

- деканат факультета информатики,
- кафедра геоинформатики и информационной безопасности,
- кафедра информационных систем и технологий,

- кафедра прикладных математики и физики,
- кафедра программных систем,
- кафедра суперкомпьютеров и общей информатики,
- кафедра технической кибернетики.

5.3. В состав факультета математики входят:

- деканат факультета математики,
- кафедра алгебры и геометрии,
- кафедра безопасности информационных систем,
- кафедра высшей математики,
- кафедра дифференциальных уравнений и теории управления,
- кафедра информатики и вычислительной математики,
- кафедра функционального анализа и теории функций.

5.4. В состав факультета электроники и приборостроения входят:

- деканат факультета электроники и приборостроения,
- кафедра конструирования и технологии электронных систем и устройств,
- кафедра лазерных и биотехнических систем,
- кафедра наноинженерии,
- кафедра радиотехники,
- кафедра электротехники,
- лаборатория компьютерного моделирования радиотехнических устройств,
- межкафедральная лаборатория «Взаимодействие излучения с веществом и радиационной стойкости материалов»,
- студенческое конструкторское бюро радиоэлектроники.

5.5. Научно-исследовательские подразделения Института:

- институт космического приборостроения,
- корпоративный институт информационных систем,
- научно-исследовательский институт проблем моделирования и управления,
- отраслевая научно-исследовательская лаборатория радиоэлектронных методов и устройств диагностики систем летательных аппаратов,
- отраслевая научно-исследовательская лаборатория электрических методов производственного контроля,
- научно-исследовательская лаборатория автоматизированных систем научных исследований,
- научно-исследовательская лаборатория аналитических приборов и систем,
- научно-исследовательская лаборатория геоинформатики и информационной безопасности,
- научно-исследовательская лаборатория микроэлектроники и радиоэлектронных средств технологий,
- научно-исследовательская лаборатория навигационных приемников,
- научно-исследовательская лаборатория прорывных технологий дистанционного зондирования Земли,

- 6
- научно-исследовательская лаборатория радиоэлектронных систем и устройств,
  - научно-исследовательская лаборатория «Фотоника»,
  - научно-образовательный центр компьютерных исследований,
  - научно-образовательный центр «Нанофотоника, перспективные технологии дистанционного зондирования Земли и интеллектуальные геоинформационные системы»,
  - научно-образовательный центр нанотехнологий,
  - научно-образовательный центр «Фундаментальная, прикладная математика и механика»,
  - научная группа кафедры безопасности информационных систем,
  - научная группа кафедры информационных систем и технологий,
  - научная группа кафедры прикладных математики и физики.

5.6. Приказом ректора за Институтом и его структурными подразделениями закрепляются помещения университета с прилегающей к ним территорией и имеющимся оборудованием.

5.7. Решения об изменении структуры Института принимаются ученым советом университета по представлению ученого совета Института и утверждаются приказом ректора в установленном порядке.

5.8. Кафедра Института подлежит реорганизации путем присоединения к другой кафедре, если в течение трех последних учебных лет средний общий объем выполняемой кафедрой учебной нагрузки не превышает 5000 (Пять тысяч) часов.

5.9. Научно-исследовательское подразделение Института подлежит расформированию, если в течение трех последних календарных лет не имело финансирования для выполнения научно-исследовательских и опытно-конструкторских работ, оказания научных, научно-технических и экспертных услуг и/или поставки разработанной ранее научно-технической продукции.

5.10. Кафедры, лаборатории и другие структурные подразделения Института могут создавать центры коллективного пользования, филиалы, учебные классы и т.п., не требующие оформления в качестве структурных подразделений (не имеющие собственного штата и не наделенные отдельными имущественными и иными правами).

5.11. Деятельность подразделений Института регламентируется соответствующими положениями, утверждаемыми ученым советом Института по представлению декана соответствующего факультета и/или заведующего кафедрой (научно-исследовательским подразделением).

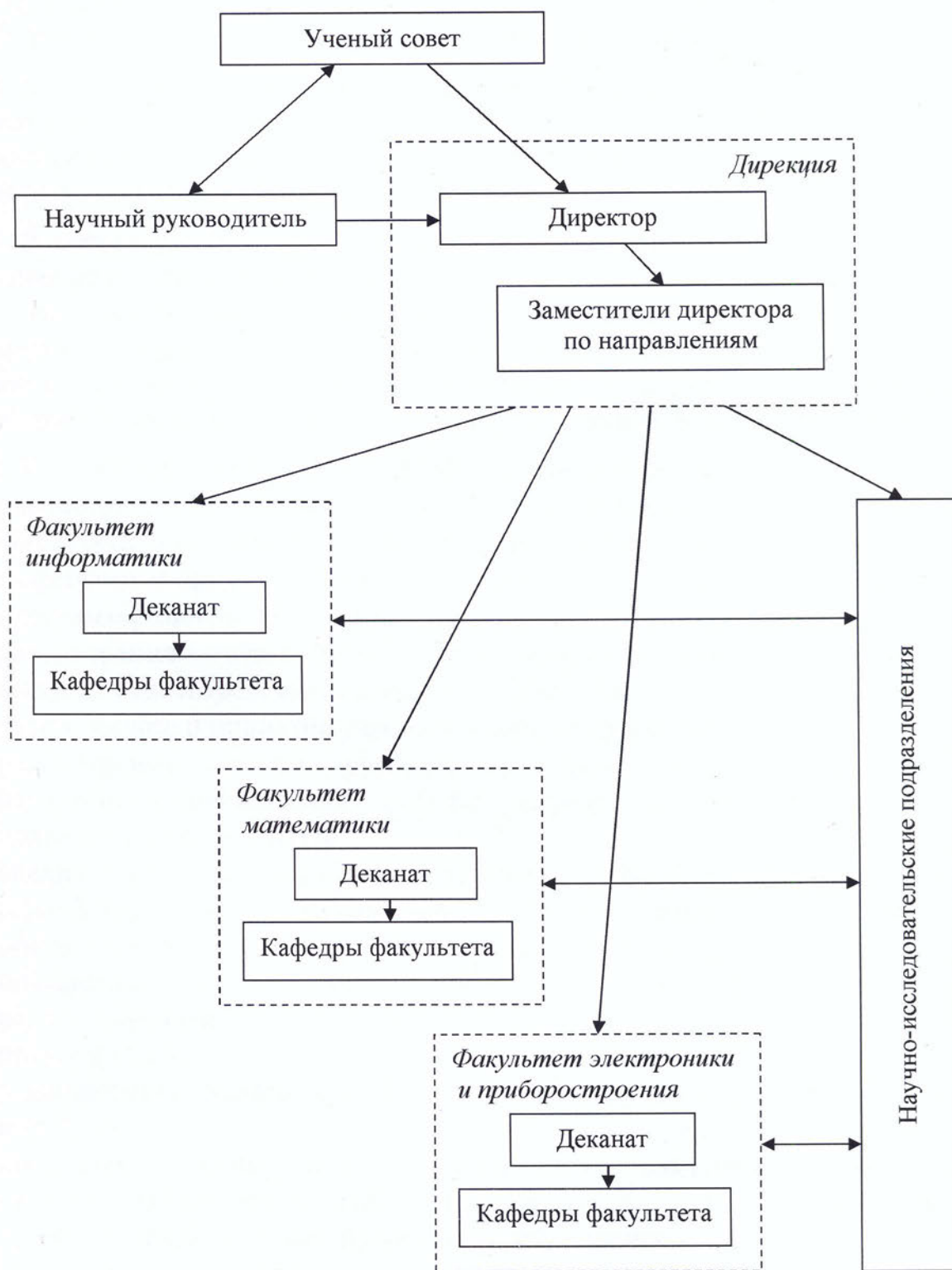
## **6. УПРАВЛЕНИЕ ДЕЯТЕЛЬНОСТЬЮ ИНСТИТУТА**

6.1. Управление деятельностью Института осуществляют:

- научный руководитель Института,

- выборный коллегиальный орган - ученый совет Института,
- директор и его заместители в составе дирекции Института.

Общая схема управления Институтом показана на рисунке:



6.2. Научный руководитель Института определяет общую стратегию развития Института, направляет ученому совету Института предложения по основным направлениям образовательной, научно-исследовательской, инновационной и другой деятельности Института.

Научный руководитель Института назначается приказом ректора по представлению ученого совета Института.

Научный руководитель Института работает на общественных началах.

6.3. Коллегиальным органом управления Институтom является выборный представительный орган - ученый совет Института. Порядок его формирования и работы определяется положением об ученом совете Института, утверждаемым ученым советом университета.

6.4. В состав ученого совета Института по должности входят: директор и деканы факультетов Института.

На заседаниях совета председательствует директор Института, заместитель председателя совета или, по поручению директора, один из членов ученого совета. При необходимости председательствующий выбирается большинством голосов присутствующих членов ученого совета.

6.5. К компетенции ученого совета Института относятся:

- рассмотрение и принятие решений по основным вопросам развития Института, в том числе экономического и социального характера;
- разработка и представление на утверждение ученому совету университета программ развития Института;
- рассмотрение итогов работы государственных аттестационных комиссий и выпуска бакалавров, специалистов и магистров;
- рассмотрение и принятие учебных планов и программ;
- рассмотрение итогов учебной, методической, воспитательной и научно-исследовательской работы кафедр и других структурных подразделений Института;
- анализ структуры подготовки студентов, результатов экзаменационных сессий, выработка рекомендаций по совершенствованию учебного процесса;
- обсуждение и принятие планов научно-исследовательской работы и планов повышения квалификации работников Института в ведущих научно-образовательных центрах и на высокотехнологичных предприятиях;
- рекомендация кандидатур на должности профессора и заведующего кафедрой;
- проведение конкурсного отбора на замещение должностей научно-педагогических работников в части избрания ассистентов, преподавателей, старших преподавателей, доцентов;
- рассмотрение вопросов совершенствования научно-методической, учебно-воспитательной работы и качества подготовки студентов;
- подведение итогов учебной и производственных практик студентов;



- 9
- рассмотрение дел соискателей и рекомендации ученому совету университета по присвоению ученых званий профессора и доцента;
  - ежегодное рассмотрение материалов об аттестации аспирантов;
  - обсуждение состояния научно-исследовательской работы студентов Института и разработка мер по их дальнейшему улучшению;
  - заслушивание итогов работы ученого совета Института за прошедший учебный год;
  - заслушивание итогов финансово-хозяйственной деятельности Института;
  - рассмотрение и принятие решений по вопросам, связанными с изменением структуры Института;
  - согласование индивидуальных планов обучения по очной, очно-заочной и заочной формам, а также в форме экстерната;
  - обсуждение положений о подразделениях Института;
  - рассмотрение отчетов руководителей структурных подразделений Института.

6.6. Ученый совет Института вправе рассматривать и принимать решения по вопросам иного рода деятельности, не противоречащие уставу университета и соответствующие направлениям деятельности Института.

6.7. Непосредственное управление деятельностью Института осуществляется директором, назначаемым на должность приказом ректора по результатам процедуры конкурсного отбора.

6.8. Директор Института:

- непосредственно руководит учебной, воспитательной и научной работой в Институте;
- определяет конкретные направления образовательных программ и тематику научных исследований Института;
- осуществляет координацию деятельности учебных и научных подразделений Института;
- осуществляет административное руководство коллективом и студентами Института;
- представляет интересы Института в отношениях с ректоратом, ученым советом, НИЧ и другими службами университета, а также внешними организациями;
- представляет Институт в ученом совете университета;
- руководит дирекцией Института;
- руководит работой ученого совета Института и председательствует на его заседаниях;
- организует профориентационную работу и прием в Институт;
- определяет величину и структуру приема на обучение в Институте за счет средств обучающихся или организаций-заказчиков;
- возглавляет работу по созданию и реализации образовательных программ и учебных планов;

- 10
- организует работу по развитию научно-методического обеспечения учебно-воспитательного процесса;
  - осуществляет общее руководство подготовкой учебников, учебных и методических пособий по дисциплинам кафедр, входящих в Институт;
  - на основании доверенности от ректора утверждает положения о структурных подразделениях Института (кроме дирекции);
  - утверждает ежегодные планы работы кафедр и других подразделений Института;
  - утверждает индивидуальные планы аспирантов, программы экзаменов кандидатского минимума по специальности;
  - осуществляет общее руководство научно-исследовательской работой студентов, проводимой на кафедрах, в лабораториях, научных кружках, научных обществах;
  - организует повышение квалификации специалистов с высшим образованием, занятых в сфере науки и образования по направлению и профилям Института;
  - разрабатывает и представляет на утверждение ректору штатное расписание дирекции Института и должностные инструкции работников дирекции;
  - представляет ректору, комиссии по структуре и ученому совету университета предложения по изменению структуры Института;
  - разрабатывает и представляет на утверждение ректору положение об Институте;
  - разрабатывает и представляет на утверждение ученому совету университета положение об ученом совете Института;
  - на основании доверенности от ректора утверждает штатные расписания научно-исследовательских подразделений Института;
  - на основании доверенности от ректора утверждает должностные инструкции работников структурных подразделений Института;
  - на основании доверенности от ректора подписывает трудовые и гражданско-правовые договоры с работниками Института, а также представления руководителей структурных подразделений Института о применении к этим работникам мер поощрения и наложения взысканий;
  - на основании доверенности от ректора подписывает соглашения о сотрудничестве Самарского университета с российскими организациями в сфере научной и образовательной деятельности, реализуемом в рамках Института;
  - на основании доверенности от ректора подписывает коммерческие предложения, договоры, акты приемки-сдачи на суммы, не превышающие 5 000 000 (Пять миллионов) рублей, другую договорную и отчетную документацию (кроме финансовых документов) по работам, выполняемым научно-исследовательскими подразделениями Института;
  - представляет ректору проекты приказов о праве пользования научно-исследовательскими подразделениями Института лицензиями,

полученными университетом на осуществление научно-производственной деятельности, подлежащей лицензированию.

- осуществляет контроль хода выполнения работ, отчетности, соблюдения законности, договорной, плановой, финансовой дисциплины, системы управления качеством в подразделениях Института;
- несет персональную ответственность за развитие и результаты образовательной, научной и административно-хозяйственной деятельности Института, за сохранность и эффективное использование имущества, находящегося в пользовании Института;
- руководит развитием материально-технической базы Института;
- отчитывается за свою деятельность перед ученым советом университета и ректором;
- в пределах своей компетенции издает распоряжения, обязательные для всех студентов и работников подразделений института;
- совершает в рамках своих полномочий иные действия, необходимые для достижения целей и решения задач Института.

6.9. Директор института обязан:

- знакомить работников Института с общими положениями системы менеджмента качества, политикой и целями в области качества Самарского университета;
- разрабатывать цели в области качества Института и отражать их в планах работы;
- оценивать риски, связанные с деятельностью Института, и управлять ими;
- при планировании, организации и выполнении работы оценивать контекст (внутренние и внешние условия) деятельности Института и всего университета.

6.10. По представлению директора Института приказом ректора назначаются заместители директора и другие работники дирекции Института, функции и полномочия которых определяются соответствующими должностными инструкциями.

6.11. Дирекция Института обеспечивает директору эффективное выполнение функций управления Институте в части:

- определения конкретных направлений образовательных программ и тематики научных исследований Института;
- координации деятельности учебных и научных подразделений Института;
- административного руководства коллективом и студентами Института;
- организации профориентационной работы и приема в Институт;
- определения величины и структуры приема на обучение в Институте за счет средств обучающихся или организаций-заказчиков;
- создания и реализации образовательных программ и учебных планов;
- организации работы по развитию научно-методического обеспечения учебно-воспитательного процесса;

- 12
- руководства подготовкой учебников, учебных и методических пособий по дисциплинам кафедр, входящих в состав Института;
  - руководства научно-исследовательской работой студентов, проводимой на кафедрах, в лабораториях, научных кружках, научных обществах;
  - организации повышения квалификации специалистов с высшим образованием, занятых в сфере науки и образования по направлению и профилям Института;
  - осуществления контроля за ходом выполнения работ, отчетностью, соблюдением законности, договорной, плановой, финансовой дисциплины, системы управления качеством в подразделениях Института;
  - несения ответственности за сохранность и эффективное использование имущества, находящегося в пользовании Института;
  - развития материально-технической базы Института.

6.12. Распоряжения директора обязательны для всех работников и обучающихся Института.

## **7. ПРИЕМ ОБУЧАЮЩИХСЯ И ОРГАНИЗАЦИЯ УЧЕБНОГО ПРОЦЕССА**

7.1. Прием обучающихся на образовательные программы Института осуществляется в соответствии с правилами приема в Самарский университет. Величина и структура приема на обучение за счет средств государственного бюджета по направлениям подготовки и специальностям Института определяются приемной комиссией университета в пределах государственных заданий (контрольных цифр), устанавливаемых ежегодно Министерством образования и науки Российской Федерации. Величина и структура приема на обучение за счет средств обучающихся или организаций-заказчиков определяется директором Института.

7.2. Институт ведет прием и осуществляет подготовку по образовательным программам бакалавриата, специалитета, магистратуры, аспирантуры, и докторантуры PhD. Сроки обучения по реализуемым образовательным программам устанавливаются в соответствии с образовательными стандартами и утвержденными учебными планами.

7.3. Институт может осуществлять подготовку по дополнительным образовательным программам профессионального образования, оказывать платные дополнительные образовательные услуги обучающимся университета.

7.4. Учебный процесс в Институте организуется в соответствии с действующим законодательством, уставом и другими локальными актами университета. Учебный процесс может проводиться с применением дистанционных образовательных технологий.

7.5. Обучение в Институте может осуществляться по очной, очно-заочной и заочной формам, а также в форме экстерната.

7.6. По каждой из форм обучения допускается обучение по индивидуальным планам, утвержденным ученым советом Института или факультета Института и согласованным проректором университета по учебной работе.

## 8. ОРГАНИЗАЦИЯ НАУЧНО-ИССЛЕДОВАТЕЛЬСКОЙ РАБОТЫ

8.1. Научно-исследовательская работа Института является составной частью научно-исследовательской деятельности университета. Институт планирует свою научную деятельность в соответствии с тематическими планами госбюджетных и хоздоговорных научно-исследовательских и опытно-конструкторских работ, утвержденными ученым советом университета.

8.2. Научные исследования и разработки в Институте проводятся в соответствии с действующим законодательством РФ на основе федеральных и региональных программ, заказов физических и юридических лиц, грантов научных фондов, международных, национальных, региональных и инициативных проектов.

8.3. Финансирование научно-исследовательской работы и инновационных разработок Института осуществляется за счет средств федерального и регионального бюджетов, грантов, средств, получаемых по договорам с отечественными и зарубежными заказчиками, средств из фондов развития, других фондов, в том числе зарубежных, иных источников, в том числе собственных средств университета.

8.4. Выполнение финансируемых госбюджетных и хоздоговорных научно-исследовательских и опытно-конструкторских работ, оказание научных, научно-технических и экспертных услуг, а также поставка разработанной ранее научно-технической продукции осуществляется в научно-исследовательских структурных подразделениях Института.

8.5. Виды деятельности, требующие лицензирования, научно-исследовательское подразделение может проводить только после получения Самарским университетом необходимых лицензий.

Право пользования данными лицензиями предоставляется научно-исследовательскому подразделению на основании приказа ректора, по представлению директора Института.

8.6. Научно-исследовательское подразделение самостоятельно в осуществлении хозяйственной деятельности в интересах выполнения договоров, заключении договоров, определении обязательств и иных условий, не противоречащих законодательству РФ, уставу университета, положению о НИЧ университета, настоящему положению, положению о научно-исследовательском подразделении Института.

8.7. Институт обеспечивает инициирование, организацию и проведение фундаментальных и прикладных научно-исследовательских работ в области информатики, математики и электроники за счет:

- организации эффективного взаимодействия между научными подразделениями Института, Самарского университета, других образовательных и научных российских и международных организаций;
- активизации работ по привлечению внебюджетных средств и грантов, поиску предприятий-заказчиков хоздоговорных работ, подаче заявок на участие в федеральных и региональных целевых программах;
- организации проведения российских и международных научно-технических выставок, форумов, симпозиумов и конференций на базе Самарского университета, участия сотрудников Института в научных мероприятиях;
- инициирования и участия в существующих международных и российских мегапроектах по профильным научным направлениям;
- привлечения ведущих российских и зарубежных исследователей к профильным научно-исследовательским и опытно-конструкторским работам;
- проведения предварительной экспертизы научных проектов, помощи в оформлении заявок научных коллективов Института на финансирование за счет российских и международных грантов;
- распространения и популяризации научных знаний, ведения культурно-просветительной деятельности;
- привлечения обучающихся к научной деятельности;
- информирования обучающихся и работников Института о проведении профильных российских и международных конкурсов и оказания помощи в участии в них;
- совершенствования экспериментальной базы для проведения научных исследований.

## 9. МЕЖДУНАРОДНАЯ ДЕЯТЕЛЬНОСТЬ

9.1. Институт участвует в международном сотрудничестве Самарского университета с зарубежными организациями, учреждениями и предприятиями.

9.2. В сфере международной деятельности Институт:

- развивает внешнеэкономические связи с целью содействовать участию работников и обучающихся в международных научных проектах, программах и грантах;
- осуществляет обучение иностранных граждан в соответствии с межгосударственными и межправительственными соглашениями, а также договорами и контрактами, заключенными университетом с зарубежными учебными заведениями, организациями и гражданами;
- вносит предложения по приглашению иностранных преподавателей, ученых с мировым именем и специалистов для проведения совместной научной и образовательной деятельности;

- 15
- разрабатывает и реализует международные многоуровневые модульные образовательные программы, в том числе на иностранных языках, программы получения двойных и совместных дипломов;
  - вносит предложения о заграничных командировках и стажировках работников и обучающихся Института в ведущих мировых научных и образовательных центрах;
  - осуществляет иные формы сотрудничества с зарубежными организациями, не противоречащие законодательству РФ и уставу университета.

## 10. РАБОТНИКИ ИНСТИТУТА И ОБУЧАЮЩИЕСЯ

10.1. В Институте предусматриваются должности научно-педагогического (профессорско-преподавательский состав, научные работники), учебно-вспомогательного, инженерно-технического, производственного, административно-хозяйственного и иного персонала.

10.2. Штатное расписание университета, относящееся к структурным подразделениям Института, после согласования с планово-финансовым управлением университета утверждается ректором или, по доверенности ректора, директором Института.

10.3. Работниками Института являются сотрудники структурных подразделений, входящих в состав Института.

10.4. Прием работников Института на работу и их увольнение осуществляется в соответствии с трудовым законодательством РФ.

10.5. Обучающимися в Институте являются студенты, аспиранты, докторанты PhD и слушатели курсов повышения квалификации, зачисленные на образовательные программы, реализуемые кафедрами Института.

10.6. Работники Института и обучающиеся имеют права и обязанности, определенные действующим законодательством РФ, уставом университета, настоящим положением, коллективным договором, трудовым договором, должностными инструкциями.

10.7. Все работники и обучающиеся обязаны соблюдать устав университета, настоящее положение, правила внутреннего распорядка университета, своевременно выполнять распоряжения и приказы ректора, распоряжения директора Института, руководителей соответствующих структурных подразделений Института по принадлежности.

## 11. ЭКОНОМИКА ИНСТИТУТА

11.1. Институт осуществляет свою деятельность за счет средств субсидий из федерального бюджета на выполнение государственного задания и на иные цели, а также средств, полученных от приносящей доход деятельности.

11.2. Основой формирования имущества Института и финансового обеспечения его деятельности служат:

- средства федерального бюджета;
- средства, получаемые от оказания различных видов платных услуг юридическим и физическим лицам в соответствии с заключенными договорами;
- добровольные пожертвования и целевые взносы юридических и физических лиц, в том числе зарубежных;
- иные источники, предусмотренные законодательством РФ.

11.3. Финансовое обеспечение Института поступает в его самостоятельное распоряжение и используется им в соответствии с утвержденным в установленном порядке планом финансово-хозяйственной деятельности (ПФХД) Института.

11.4. Порядок формирования ПФХД Института определяется положением о планировании и бюджетировании финансово-хозяйственной деятельности университета. Выплаты по ПФХД производятся по предложению директора Института в соответствии с утвержденными сметами.

11.5. Научно-производственная деятельность научно-исследовательских подразделений Института осуществляется на условиях финансового самообеспечения.

11.6. Научно-исследовательское подразделение в пределах имеющихся средств на оплату труда самостоятельно в установленном порядке определяет форму и систему оплаты труда, размеры доплат и надбавок, премий и других выплат стимулирующего характера - без ограничения их предельных размеров, не ниже устанавливаемых законодательством РФ.

## 12. ПРАВА ИНСТИТУТА

12.1 Институт имеет все права научно-образовательного структурного подразделения Самарского университета, установленные уставом университета, приказами ректора, коллективным договором и иными организационно-распорядительными актами университета.

12.2. Помимо образовательной и научной деятельности Институт вправе осуществлять иную деятельность, не противоречащую уставу университета и соответствующую профилю Института.

12.3. Институт в рамках выделенных объемов централизованного финансирования, определяемых ПФХД университета, имеет право проводить закупки имущества и услуг сторонних организаций, в том числе оборудования, осуществление ремонтных работ и др., необходимых для достижения целей и решения задач Института.

## 13. ОТВЕТСТВЕННОСТЬ ИНСТИТУТА

13.1. Институт является одним из центров финансовой ответственности Самарского университета, наделен полномочиями по получению, распределению и использованию финансовых ресурсов.



13.2. Директор Института несет ответственность за достижение показателей, установленных в финансовой структуре университета, в части, относящейся к Институту.

13.3. Директор Института несет ответственность за сохранность и эффективное использование имущества, находящегося в пользовании Института.

#### 14. ВЗАИМОДЕЙСТВИЕ С ДРУГИМИ ПОДРАЗДЕЛЕНИЯМИ

14.1. Директор и работники Института взаимодействуют:

- с директорами других институтов, деканами факультетов и заведующими кафедрами университета по вопросам организации учебного процесса, совместной учебно-методической, научно-исследовательской и международной деятельности;
- с проректорами университета по направлениям их деятельности по вопросам согласования принципиальных аспектов организации учебно-методической и научно-исследовательской работы, международной, хозяйственной и других видов деятельности.

14.2. Институт работает в непосредственной связи:

- с управлением образовательных программ и управлением обеспечения учебного процесса университета - по вопросам совершенствования образовательных программ, осуществления учебного процесса и реализации учебных планов и нормативных документов по подготовке бакалавров, специалистов и магистров, по другим вопросам, связанным с организацией учебного процесса;
- с управлением подготовки научных кадров университета - по вопросам работы аспирантуры и докторантуры;
- с управлением международной деятельности университета - по вопросам организации зарубежных стажировок обучающихся и работников Института, приема иностранных граждан, организации и реализации международных образовательных программ, подготовки и реализации договоров о сотрудничестве с зарубежными партнерами и другим вопросам, связанным с международной деятельностью Института;
- с планово-финансовым управлением университета - по вопросам финансового и экономического планирования деятельности Института, включая планирование доходов и расходов по целевым средствам и средствам, полученным от приносящей доход деятельности, согласования штатного расписания подразделений Института;
- с управлением внеучебной работы университета - по организации, координации и обеспечению деятельности Института в части воспитательного, социального и спортивно-оздоровительного направлений;
- с ученым советом университета - по вопросам стратегии развития, ключевым проблемам учебной, образовательной, методической, научно-исследовательской работы, конкурсным вопросам, а также по

вопросам внесения изменений в положение об Институте и другим вопросам, входящим в компетенцию ученого совета университета;

- с управлением бухгалтерского учета университета - в части начисления и выплат заработной платы и иных выплат работающим, стипендий и иных выплат обучающимся, учета всех хозяйственных операций, учета товарно-материальных ценностей, представления отчетности;
- с управлением по работе с персоналом университета - по вопросам обмена информацией: о потребностях в квалифицированных кадрах по отдельным должностям, специальностям, профессиям; о качественном составе работников; по вопросам оформления кадровой документации, применения к работникам мер поощрения и взыскания, процедуры проведения аттестаций, оформления приема, перевода, увольнения и отпусков, соблюдения трудовой дисциплины;
- с управлением обеспечения инновационной деятельности и Центром по связям с общественностью университета - в части организации и проведения рекламно-информационных компаний и выставок;
- с НИЧ университета, включая отдел сопровождения научных исследований и финансово-экономический отдел - в части организации и сопровождения научно-исследовательских работ;
- с управлением инновационных программ университета - в части организации выполнения крупных проектов;
- с управлением мониторинга научной и образовательной деятельности и отделом управления качеством университета по вопросам совершенствования системы менеджмента качества;
- с управлением занятости и карьеры университета - в части организации практик, формирования государственных экзаменационных комиссий, трудоустройства выпускников;
- со службами, обеспечивающими безопасное функционирование университета - в области противопожарной, антитеррористической безопасности, контрольно-пропускного режима, мобилизационной и военно-учетной работы, охраны труда;
- с другими подразделениями университета в соответствии с производственной необходимостью.

14.3. Дирекция Института может разрабатывать детальные регламенты взаимодействия Института с управлениями и службами университета, утверждаемые ректором или проректорами в части их ответственности.

14.4. Институт взаимодействует со сторонними организациями, если такое требуется для выполнения задач и функций, возложенных на Институт.

14.5. Взаимодействие со структурными подразделениями университета не должно выходить за пределы компетенции Института, а также приводить к дублированию Институтом функций других подразделений.

**15. ВНЕСЕНИЕ ИЗМЕНЕНИЙ И ДОПОЛНЕНИЙ В ПОЛОЖЕНИЕ**

15.1. Внесение изменений и дополнений в настоящее положение, а также принятие его в новой редакции осуществляется в соответствии с уставом университета и утверждается приказом ректора.

### 16. КОНТРОЛЬ И ПРОВЕРКА ДЕЯТЕЛЬНОСТИ ИНСТИТУТА

16.1. Контроль и проверка деятельности Института осуществляется на основе распорядительных документов ректора путем проведения внутреннего аудита управлением мониторинга научной и образовательной деятельности и планово-финансового управления.

### 17. РЕОРГАНИЗАЦИЯ И ПРЕКРАЩЕНИЕ ДЕЯТЕЛЬНОСТИ ИНСТИТУТА

17.1. Прекращение деятельности Института осуществляется в виде его ликвидации или реорганизации.

17.2. Решение о прекращении деятельности Института принимается ученым советом университета и утверждается приказом ректора.

Директор института  
информатики, математики  
и электроники

  
\_\_\_\_\_ В.В. Сергеев

#### СОГЛАСОВАНО:

Первый проректор – проректор  
по науке и инновациям

  
\_\_\_\_\_ А.Б. Прокофьев

Проректор  
по учебной работе

  
\_\_\_\_\_ А.В. Гаврилов

Проректор по образовательной  
и международной деятельности

  
\_\_\_\_\_ В.Д. Богатырев

Проректор  
по общим вопросам

  
\_\_\_\_\_ М.А. Ковалев

Проректор  
по информатизации

  
\_\_\_\_\_ Д.Е. Пашков

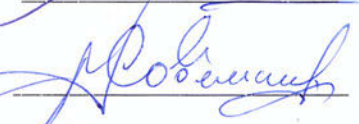
Проректор  
по развитию кампуса

  
\_\_\_\_\_ А.Н. Антоневиц

Начальник планово-финансового  
управления

  
\_\_\_\_\_ С.Г. Матвеев

Начальник управления по работе  
с персоналом

  
\_\_\_\_\_ В.В. Ковельский

Начальник правового  
управления

  
\_\_\_\_\_ А.А. Павлушкин